

Танк 1013 из 7ТД.....	2
Танк 1023 из 7ТД.....	3
Танк 1025 из 7ТД.....	5
Танк 1033 из 7ТД.....	5
Танк 1111 из 7ТД.....	6
Танки 1\$\$2 и \$\$11 из 7ТД.....	7
Танк 1113 из 7ТД.....	7
Танк 1242 из 7ТД.....	10
Танк с G на НЛД №1	11
Танк с G на НЛД №2	11
Танк с G на ВЛД №1	12
Танк с G на ВЛД №2	13
Танк с G на ВЛД №3	14
Танк П01	15
Танк с К на ВЛД №1.....	16
Танк с К на НЛД №1	17
Танки RМS\$\$, RМS73, RМS74.....	18

Танк 1013 из 7ТД



1 2 3 4 5
Krasnbor. WU
Deutsche Panzer
Museum bei Smolensk

1013

Ausf. C/D (низкий глушитель) и другие танки.

Обвеска уничтожена после попадания 76-мм снаряда в борт.

Место и время – Красный Бор Смоленской обл., 19-20 июля 1941 года подразделение – 7ТД.

Танк 1023 из 7ТД



1023 – фото Бронекolleкция



1023a – GP



1023b – GP



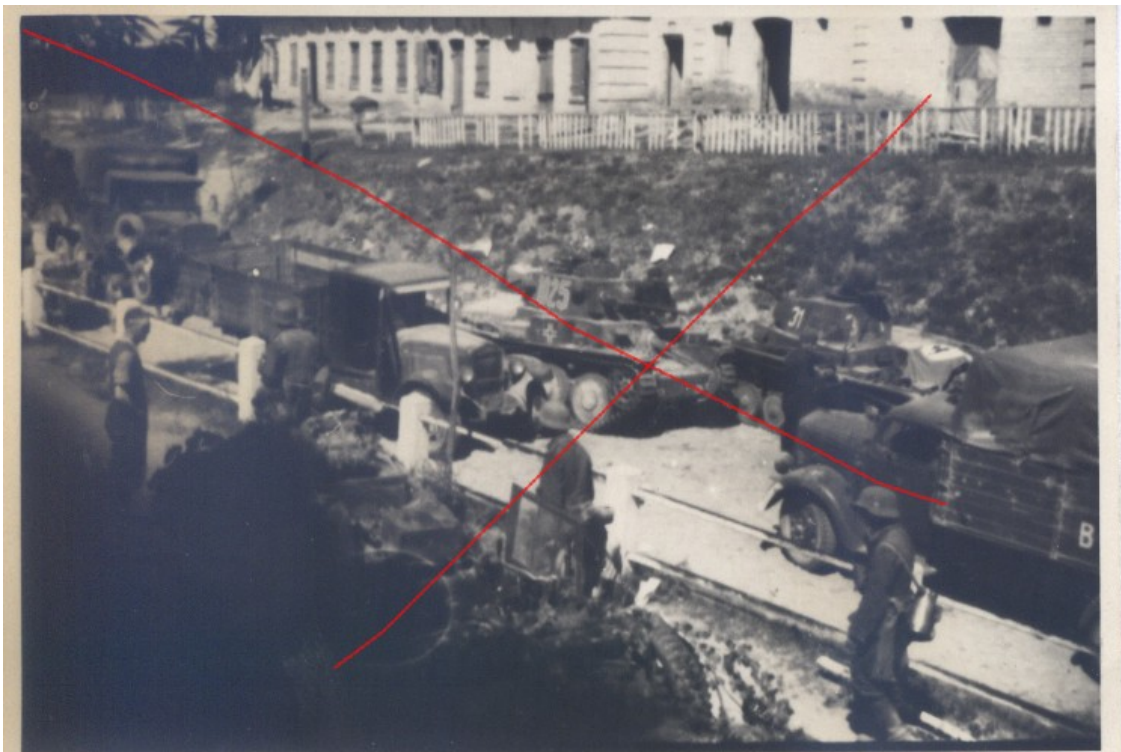
1023bb – GPSI

Ausf.В – не видно кольца под башней.

Обвеска – на левой полке небольшой ящик, большой прямоугольный ящик, еще один нештатный ящик, далее брус на стойке, под ним какой-то баул и лопата с ломом и прочий инструмент. На МТО в изобилии канистры и хлам, там же свернутый в бухту трос(на другом фото он на крюках на корме). На правой полке запасные траки, домкрат, дырчатый ящик и прямоугольный ящик.

Место и время – СССР 1941, подразделение – 7ТД.

Танк 1025 из 7ТД



1025

Ausf.B

Обвеска: по правой полке прямоугольный ящик, дырчатый ящик, домкрат. На МТО рамка под канистры, на левом борту Нотек и прямоугольный ящик. На лобовой броне запасные траки.

Место и время – СССР 1941. Подразделение – 7ТД.

Танк 1033 из 7ТД



Ausf.B

Обвеска – на левом борту прямоугольный ящик и укладка инструмента на полке, на корме Нотек, внизу на буксирных крюках закреплен трос.

Место и время – Франция 1940. Подразделение – 7ТД, характерный белый прямоугольник на МТО.

Танк 1111 из 7ТД



1111

Ранняя машина, точную модификацию определить сложно. Вероятно В или С Обвеска – хворост-фашина, за ним на полке лежат домкрат, дрчатый ящик, затем прямоугольный ящик. На МТО канистры в стойке, прикрытые флагом.

Место и время – СССР 1941. Принадлежность – 7ТД

Танки 1\$2 и \$\$11 из 7ТД



1\$2-and-\$\$11 – GP

1\$2-and-\$\$11 – GPSI

Ausf.A/B

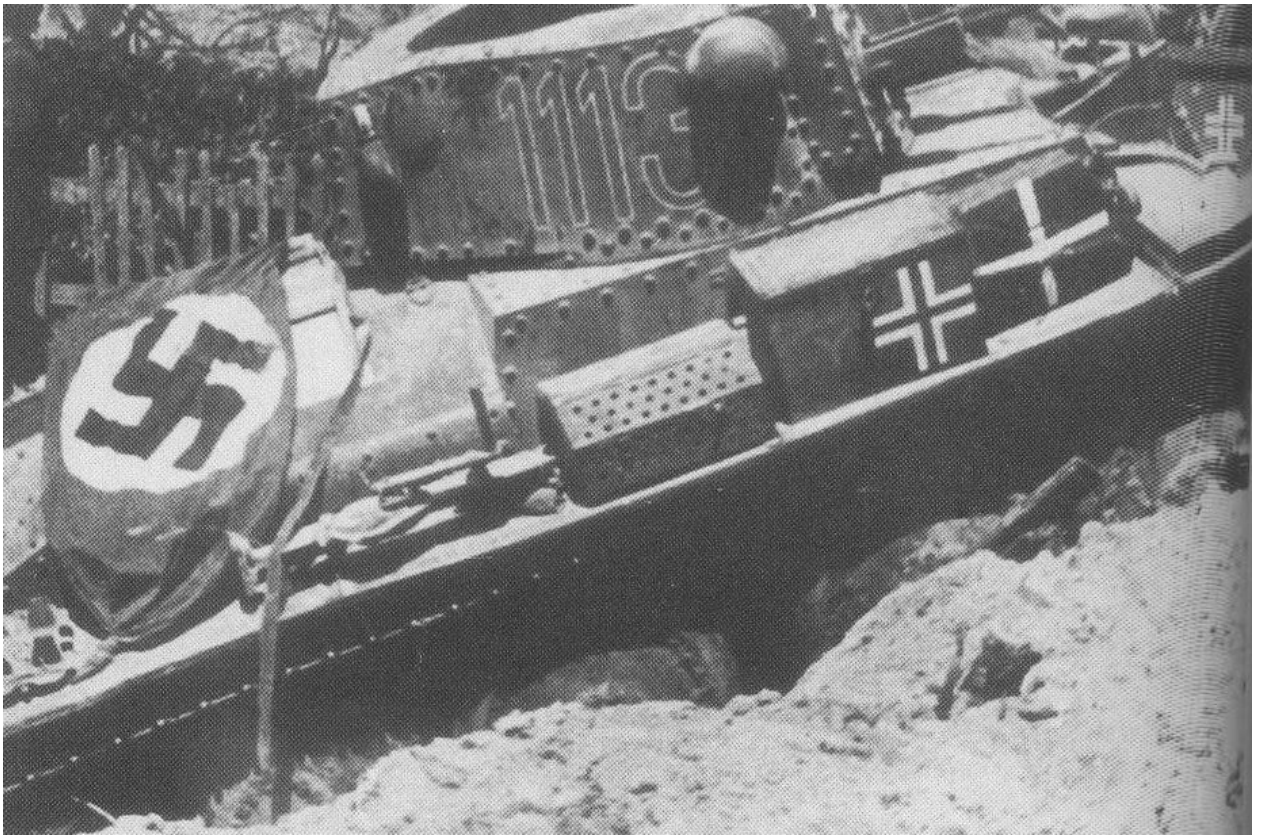
Обвеска: по левой полке Нотек, «зеркало заднего вида», прямоугольный ящик, брус. На корме рамка под канистры. На НЛД запасные траки в штатном креплении.

Место и время – СССР 1941.

Танк 1113 из 7ТД



1113 – GP



1113a - GP



1113aa- GPSI



1113b

Ausf.В – нет кольца под башней. Танк застрял в воронке от авиабомбы.

Обвеска: по правой полке подушка домкрата, канистра для воды или снарядная кассета (с белым крестом), прямоугольный ящик, дырчатый ящик, домкрат, запасные траки.

По левой полке Нотек, прямоугольный ящик, инструмент и стойка под бревно. На МТО рамка под канистры, ближе к корме слева стоп-сигнал, справа Нотек. По углам полок габаритные катафоты.

Место и время – СССР 1941. Подразделение – 7ТД. Интересно, что на МТО танк еще сохранил белый прямоугольник воздушного опознавания – наследие французской кампании.

Танк 1242 из 7ТД



1242

Машина ранней модификации с необычным 4-х значным обозначением. На заднем плане, кстати, PzIV, да не обычный, а Ladungsleger – видная раскладная рампа подрывного заряда над МТО.

Обвеска танка также необычна. Антенны не просматривается, домкрат расположен на передней части правой полки, перед прямоугольным ящиком, в то время как на башне смонтирован нештатный ящик ЗиП большого размера. За командирской башенкой на крыше тоже, видимо, какой-то ящик.

Место съемки – Франция 1940 или СССР 1941. Танк может принадлежать 7ТД, на заднем плане, - инженерный PzI Ladungsleger.

Танк с G на НЛД №1



G-lohull1

Aus.C/D. На заднем плане катится «двушка».

Обвеска не совсем обычна: к штатной укладке добавились огнетушитель на МТО и канистры на бортовой броне и крыше башни. В остальном – штатный дырчатый ящик с домкратом, перед ним подушка домкрата, и задней части правой полки несколько запасных траков. На левой полке видно НОТЕК.

Номер на башне не просматривается. Буква G на нижнем листе – обозначение группы Гудериана в «Барбароссу». Таким образом, место съемки – СССР, лето 1941. Вариант – вторая половина французской кампании.

Возможно, не «обросший» ЗиПами танк – из одной из новых дивизий, сформированных к наступлению на СССР.

Танк с G на НЛД №2



G-10hull3

Ausf.B.

Машина изрядно обложена ящиками, возможно деревянными/фанерными. На полке видно также «зеркало заднего вида». Башня имеет боевое повреждение: квадратная заплатка на месте попадания чего-то малокалиберного, возможно пули ПТР или 25-мм снаряда. Место действия – СССР 1941.

Танк с G на ВЛД №1



G-uphull1

Ausf.C (антенна судя по всему позднего типа)

На правой полке вместо или перед дырчатым ящиком – большой нештатный, с полки свешивается какая-то запчасть. На левой полке видно зеркало заднего вид и еще один ящик.

Место съемки – неизвестно.. Машины похоже сняты возле МТС или какого-то небольшого завода.

Танк с G на ВЛД №2



G-uphull2

Буква G видна в правом углу ВЛД танка. Машина Ausf.B (ранняя антенна).
Обвеска: по правой полке прямоугольные ящики, по левой полке непонятные мешки-тюки, то же самое и на МТО
Место и время съемки не определены

Танк с G на ВЛД №3



G-чрhull3

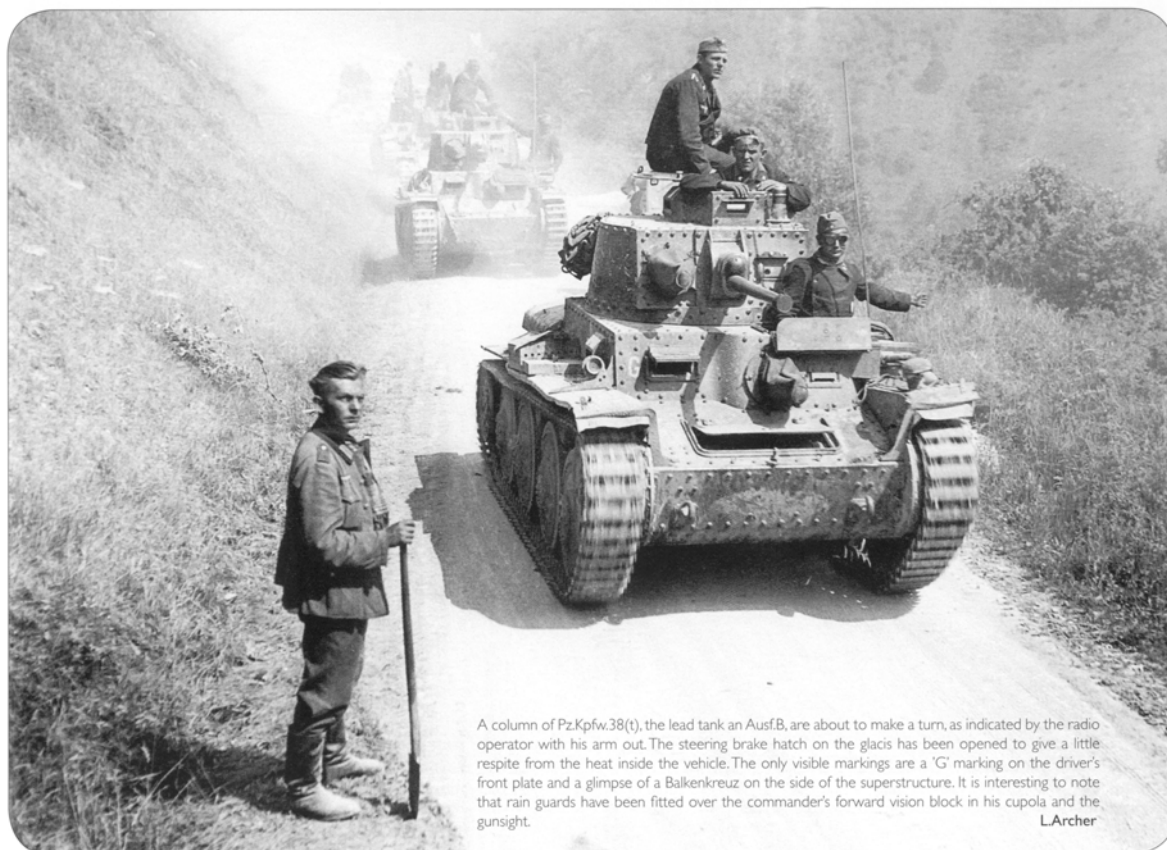
Ausf.C/D (антенный вывод немецкого типа) в русской грязи.

Обвеска интересна наличием на левой полке цилиндрической бочки, перед которой

расположился небольшой нештатный ящик. На заднем плане между грузовиками – StuGIII

Место действия – СССР, 1941.

Танк с G на ВЛД №4

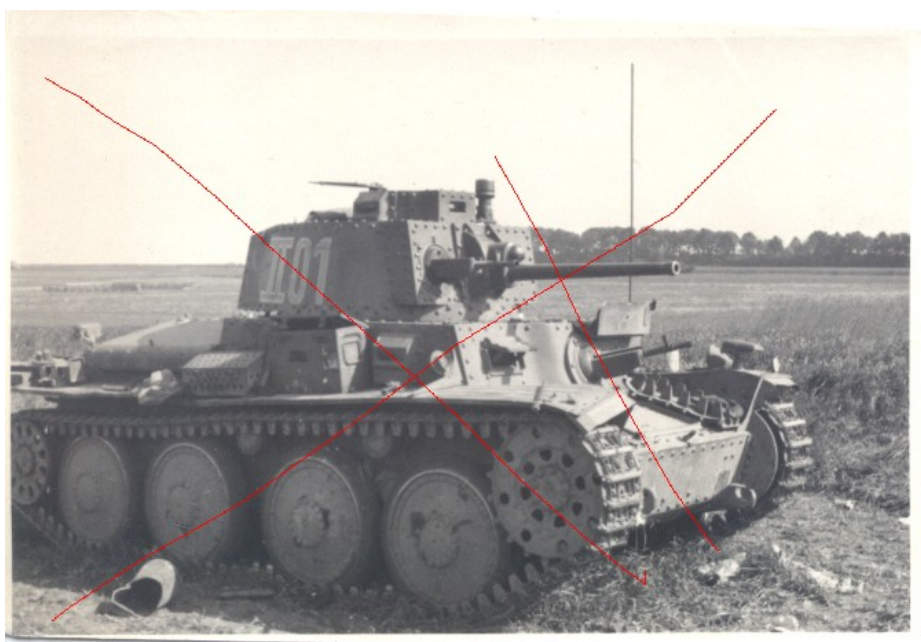


35

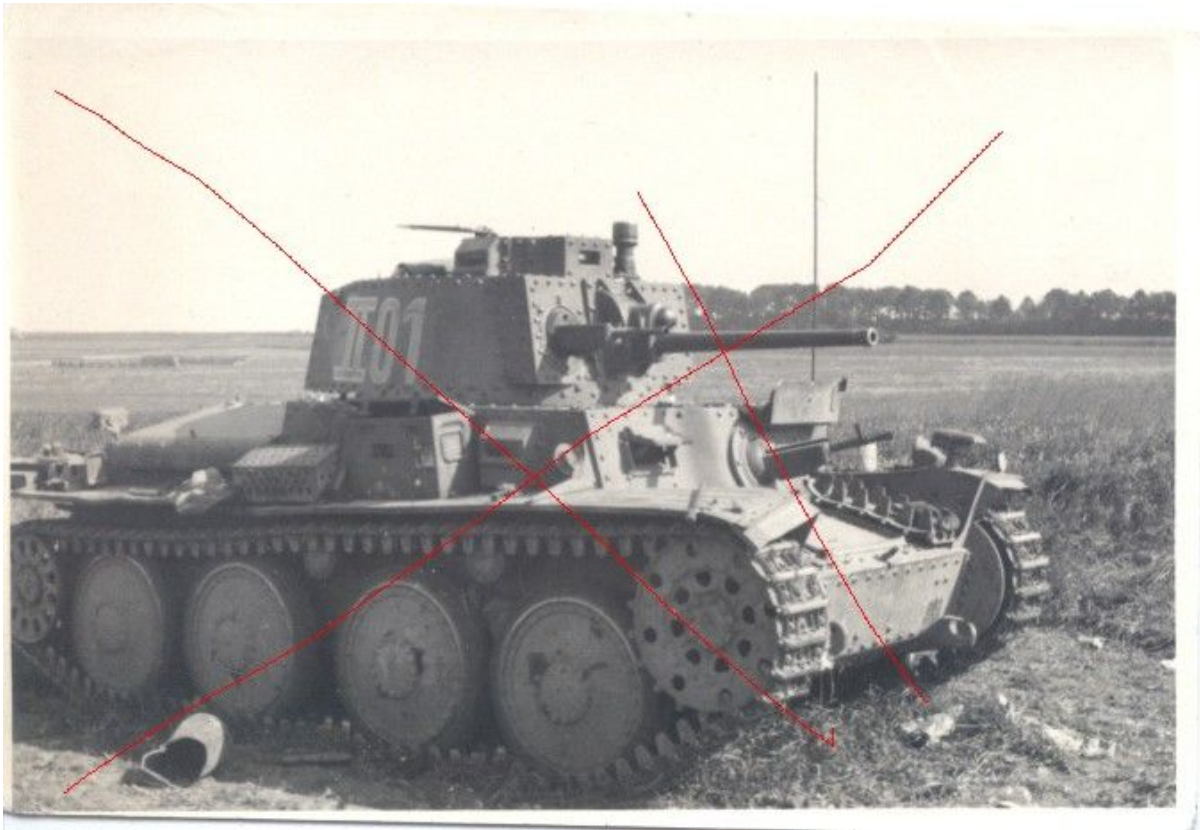
G-uphull4 – panzerwrecks
Ausf.B

Обвеска штатная, на левой полке Нотек, на правой полке подушка домкрата и дырчатый ящик. Место и время – вероятно Франция 1940. Подразделение неизвестно.

Танк II01



II01



П01а

Подбитый Ausf.В/С

Судя по номеру, танк командира второго батальона, однако антенна только одна, да и пулемет присутствует.

Обвеска весьма примечательна: на правой полке сзади домкрат, далее какой-то мусор, дырчатый ящик, большой прямоугольный ящик, что очень близко к 7ТД. На левой полке видно зеркало заднего вида, габаритный катафот и Нотек. На лобовом листе – запасные траки. На МТО сзади справа видно задний НОТЕК на стойке.

Время и место съемки – от Франции и далее до советской кампании. Подразделение – предположительно 7ТД.

Танк с К на ВЛД №1



K-fronthull

Ausf.B с абсолютно стандартной укладкой и танкистами в беретах.

Надпись на вывеске – латиницей, так что если исключить западные области СССР, снято скорее всего во Франции.

Танк с К на НЛД №1



K-lohull1



K-lohull1a

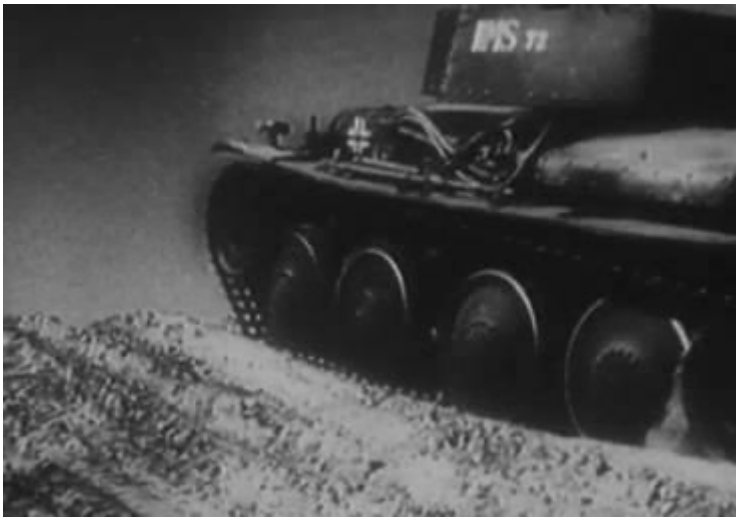
Ausf.A/B/C

Обвеска различима плохо, хотя на крыше башни видно какой-то ящик.
По утверждению хозяев фото место – Maas, Nousonville, 1940.

Танки RMS\$\$, RMS73, RMS74



RMS\$\$



RMS72



RMS72a



RMS73



RMS74



RMS74a



RMS74b

Ausf.C (антенна позднего типа)

Обвеска полностью штатная: по левой полке Нотек и инструмент в ремешках, по правой полке инструмент, подушка домкрата, дырчатый ящик. Дополнительно на лобовой броне запасные траки.

Место и время – вероятно 1942-1943, учебное подразделение NSKK